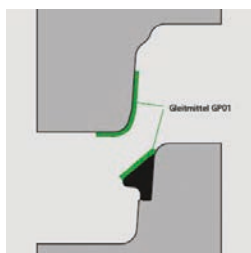


**DIN V 4034/1, EN 1917 Typ 2 – nach DIN 4060**

## 9. Zubehör für Schachtmaterial wandverstärkt mit Muffe

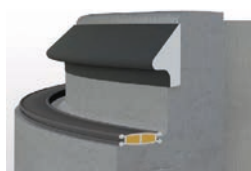
### 9.1. Gleitringdichtungen

#### 9.1.1. Gleitringdichtung trocken, lose



Artikel-Nr.	Bezeichnung	Gewicht kg	Preis €
4100 L	<b>Gleitmittel</b> , 5 kg-Eimer, Einsatz auch bei Nässe und unter + 4°C	5	71.96
4102 L	Gleitringdichtung, <b>DN 1000</b> , trocken	1	34.13
4201 L	Gleitringdichtung, <b>DN 1200</b> , trocken	1	51.83
4301 B	Gleitringdichtung, <b>DN 1500</b> , trocken	1,5	124.30
4401 B	Gleitringdichtung, <b>DN 2000</b> , trocken	4	209.76

#### 9.1.2. Gleitringdichtung Classic vorgeschmiert, lose



Artikel-Nr.	Bezeichnung	Gewicht kg	Preis €
4103 L	Gleitringdichtung, <b>DN 1000, Classic</b> , vorgeschmiert	1,5	40.25
4202 L	Gleitringdichtung, <b>DN 1200, Classic</b> , vorgeschmiert	1,5	78.45
4303 B	Gleitringdichtung, <b>DN 1500, Classic</b> , vorgeschmiert	2	161.59
4403 B	Gleitringdichtung, <b>DN 2000, Classic</b> , vorgeschmiert	5	326.69

#### 9.1.3. Lastausgleichsring lose



Artikel-Nr.	Bezeichnung	Gewicht kg	Preis €
4104 L	Lastausgleichsring, <b>DN 1000</b> , lose	0,8	40.38
4206 L	Lastausgleichsring, <b>DN 1200</b> , lose	1,6	53.37
4304 B	Lastausgleichsring, <b>DN 1500</b> , lose	5	104.43
4404 B	Lastausgleichsring, <b>DN 2000</b> , lose	7	183.66

#### 9.1.4. Gleitringdichtung Kombi vorgeschmiert, mit anvulkanisierter Lastübertragung



Artikel-Nr.	Bezeichnung	Gewicht kg	Preis €
4107 L	Gleitringdichtung, <b>DN 1000, Kombi</b>	3	78.96
4208 L	Gleitringdichtung, <b>DN 1200, Kombi</b>	3	155.11
4307 L	Gleitringdichtung, <b>DN 1500, Kombi</b>	5	239.69
4407 L	Gleitringdichtung, <b>DN 2000, Kombi</b>	7	346.92
4427 B	Gleitringdichtung, <b>DN 2500, Kombi</b>	14	419.01

### 9.2. Einbauartikel



Foto Quelle: DS Dichtungstechnik GmbH

Artikel-Nr.	Bezeichnung	Gewicht kg	Preis €
6909 B	<b>Schachtleiter aus Stahl verzinkt</b> , h=1,96 m, 7-sprossig, Sprossenbreite 300 mm, Sprossenabstand 280 mm	30	349.58
6907 B	<b>Schachtleiter aus Edelstahl</b> , h=1,96 m, 7-sprossig, Sprossenbreite 300 mm, Sprossenabstand 280 mm	20	642.85
6913 B	<b>Wandhalter Stahl</b> , verzinkt, starr, Wandabstand 150 mm (=1 Satz zu Artikel-Nr. 6909)	2	57.73
6914 B	<b>Wandhalter Edelstahl</b> , starr, Wandabstand 150 mm (=1 Satz zu Artikel-Nr. 6907)	2	63.24
6908 B	<b>Einsteighilfe aus Stahl, verz.</b> , h=1,60 m, einholmig, eckig	10	288.70
6910 B	<b>Einsteighilfe aus Edelstahl</b> , h=1,60 m, einholmig, eckig	10	365.94
6911 B	<b>Verbundanker</b> (gebraucht werden 2 Stück für Artikel-Nr. 6908)	2	49.62
6912 B	<b>Expressanker</b> (gebraucht werden 2 Stück für Artikel-Nr. 6910)	2	28.15
8670 L	<b>Dichtring DR SBR 100</b> (110/138) für KG-Anschluss DN 100	0,3	17.68
8671 L	<b>Dichtring DR SBR 150</b> (150/186) für KG-Anschluss DN 150	0,5	22.00
8671-200 L	<b>Dichtring DR SBR 200</b> (200/226) für KG-Anschluss DN 200	0,5	29.33
8671-250 L	<b>Dichtring DR SBR 250</b> (250/276) für KG-Anschluss DN 250	0,5	32.74

L = Lager  
B = Bestellung

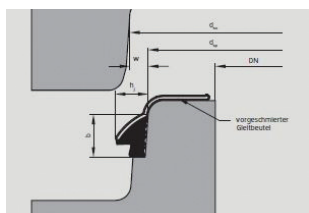
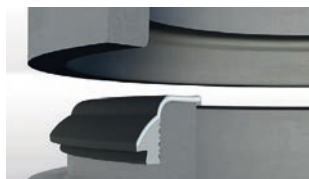
bohr1 B	<b>kerngebohrte Öffnungen</b> von DN 70 bis DN 150		81.18
bohr2 B	<b>kerngebohrte Öffnungen</b> von DN 186 bis DN 200		95.59

Weitere Kernbohrungen dazu siehe Seite 72!

## 10. Montageanleitungen

### 10.1. Montageanleitung für Gleitringdichtung Classic

#### Werkseitig vorgeschmiert, lose und Lastausgleichsring lose



1. Gleitringdichtung Classic - Gleitmantel nach oben und außen zeigend - auf das saubere Spitzende aufziehen. Vorspannung durch mehrfaches Ziehen an verschiedenen Stellen gleichmäßig verteilen. Auf richtigen Sitz der Dichtung an der Schulter achten.
2. Lastausgleichsring lose auf den äußeren Rand des Spitzendes mittig auflegen.
3. Schachtring zentrisch und gerade hängend aufsetzen und aufgleiten lassen.
4. Kein Gleitmittel auf Muffe und Dichtung auftragen! Die Dichtung ist selbstschmierend.
5. Prüfen, ob der Schachtring richtig aufliegt. Eventuell leicht nachdrücken.
6. Bei Wiedermontage darauf achten, dass sich der Gleitmantel wieder in der Ausgangsposition befindet.

### 10.2. Montageanleitung für Gleitringdichtung Kombi

#### Werkseitig vorgeschmiert, mit anvulkanisierter Lastübertragung



Foto Quelle: DS Dichtungstechnik GmbH



Foto Quelle: DS Dichtungstechnik GmbH

1. Gleitringdichtung Kombi - Gleitmantel nach oben und außen zeigend - auf das saubere Spitzende aufziehen. Vorspannung durch mehrfaches Ziehen an verschiedenen Stellen gleichmäßig verteilen. Auf richtigen Sitz der Dichtung an der Schulter, sowie auf richtigen Sitz des Lastausgleichs mittig auf dem Spitzende achten.
2. Schachtring zentrisch und gerade hängend aufsetzen und aufgleiten lassen.
3. Kein Gleitmittel auf Muffe und Dichtung auftragen! Die Dichtung ist selbstschmierend.
4. Prüfen, ob der Schachtring richtig aufliegt. Eventuell leicht nachdrücken.
5. Bei Wiedermontage darauf achten, dass sich der Gleitmantel und der Lastausgleich wieder in der Ausgangsposition befinden.
6. Bitte beachten Sie die Unfallverhütungsvorschriften.

